

Chères villageoises, chers villageois, fidèle à son souci d'information, l'équipe municipale a le plaisir de vous transmettre le flash infos d'Avril 2018.

Nous vous en souhaitons bonne lecture et restons à votre disposition pour davantage de précisions.

UN OSTERPUTZ POUR ACCUEILLIR LE PRINTEMPS...



La traditionnelle opération « Haut-Rhin Propre » est appelée par notre municipalité « Osterputz », terme bien connu en Alsace ! C'est l'occasion de réaliser un véritable nettoyage de printemps, en ramassant les débris abandonnés dans la nature...

Alors venez nombreux le 7 avril pour une belle matinée de travail dans la bonne humeur !

Rendez-vous dès 9 h à l'arrière de la mairie. Les personnes présentes seront accueillies avec un café, puis nous nous répartirons en plusieurs groupes, équipés de sacs spécifiques et de gants afin de sillonner tout le village.

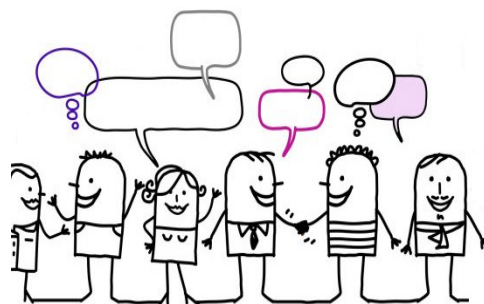
Nous terminerons vers 11 h cette belle matinée par le verre de l'amitié offert par la municipalité.

DU CÔTÉ DES SENIORS

Les membres du club des anciens de Husseren-Wesserling cherchent à renforcer leurs effectifs.

Ils se réunissent régulièrement le mercredi après-midi dans la Maison Communale pour discuter, jouer aux cartes ou tout simplement se distraire. L'objectif est d'éviter la solitude et de garder un lien social au sein de la communauté ou simplement pour le plaisir de communiquer.

Toute personne intéressée peut se faire connaître auprès de madame Irène Studer qui se fera un plaisir d'accueillir les nouveaux arrivants. Pour la contacter, composez le 06 20 21 41 05 !



COLLECTE DES DECHETS



ENCOMBRANTS (meubles, revêtements usagés, polystyrène, laine de verre, papier-peint...)

↳ Le **MERCREDI 11 AVRIL** (sortir les objets la veille)

DMS (Déchets Ménagers Spéciaux)

↳ Le **SAMEDI 14 AVRIL** de 8 h 30 à 11 h 30 (à déposer rue des Fabriques)

MAIS QUI EST-CE ?

Des chapiteaux blancs, bleus et jaunes dans la friche industrielle à l'arrière de la Grande Chaufferie...



La Compagnie EquiNote a posé ses valises pendant 3 ans à Husseren-Wesserling. Inscrite en tant que compagnie de cirque-théâtre-équestre de création, elle occupe le site à l'arrière de la Grande Chaufferie au titre d'un lieu de résidence d'artistes, de 2016 à 2018. Leur accueil est financé par la Direction Régionale des Affaires Culturelles Grand Est en partenariat avec la Communauté de Communes de la Vallée de Saint-Amarin.

L'équipe a installé ses chapiteaux, camions, caravanes et ses sept chevaux sur ce terrain, entre les périodes de tournées et s'entraîne quotidiennement.

Actuellement, la compagnie travaille sur une nouvelle création prévue pour l'été 2019. Les élèves de nos écoles les ont déjà rencontrés !

PLAN LOCAL D'URBANISME INTERCOMMUNAL

Le Plan Local d'Urbanisme intercommunal (PLUi) rentre dans sa dernière phase. Il remplacera bientôt l'actuel Plan d'Occupation des Sols (POS).

Vous pouvez dès à présent consulter le projet pour notre village sur le site de la Communauté de Communes de la Vallée de Saint-Amarin :

<http://www.cc-stamarin.fr/a-votre-service/urbanisme.html>

La période et les modalités de l'enquête publique en mairie vous seront communiqués prochainement.



COMMUNIQUÉ D'UN LECTEUR

Merci

Le plus gros de l'hiver est derrière nous : le vent glacial, la neige, le froid...

Un grand merci à ceux qui, adultes et enfants, ont spontanément accompli des gestes bien venus envers les plus âgés d'entre nous : monté du bois de chauffage dans l'appartement, fait des courses ou véhiculé aux rendez-vous, déposé le journal à la porte d'entrée pour éviter le déplacement à la boîte aux lettres sur un sol glissant, déneigé les abords de la maison et bien d'autres services encore.

POUR ÉVITER DE FERMER DES CLASSES À HUSSEREN-WESSERLING

Face à l'érosion des effectifs des écoles (phénomène directement lié à la baisse démographique de notre vallée), les communes de Husseren-Wesserling et de Mitzach, en lien avec M. Tournier, Inspecteur de l'Education Nationale de la circonscription de Thann, ont recherché une solution dans l'intérêt des enfants.

Sans organisation spécifique, les deux communes perdaient une classe chacune, surchargeant mécaniquement les classes restantes.

Lors de la Commission Départementale de l'Education Nationale, la proposition suivante a été retenue par Madame l'Inspectrice d'Académie : à la rentrée scolaire 2018, la commune de Husseren-Wesserling accueillera les enfants de maternelle et les élèves de CM2 de Mitzach. Le transport sera assuré par la commune de Mitzach, de sorte que cette organisation soit totalement transparente pour les familles.

Les élèves des classes de CP, CE1 et CE2 de Mitzach resteront scolarisés à Mitzach.

Cette organisation, à titre expérimental en 2018, a vocation à être pérennisée par un Regroupement Pédagogique Intercommunal dans les années à venir.



FACEBOOK

Souvent décriés, les réseaux sociaux sont parfois utiles...

Ainsi, lorsqu'un objet trouvé est rapporté en mairie, il est systématiquement affiché sur la page de notre commune. Cela permet souvent de retrouver son propriétaire. Dernièrement, un trousseau de clés a été retrouvé en moins de 24 h... Pratique !

Voici l'adresse de cette page : <https://www.facebook.com/husseren/>

Vous y trouverez des évènements, des actualités qui concernent notre village et ses environs et également au fil de l'eau, des infos pratiques...



DU CÔTÉ DU JARDIN

La nature s'éveille, révisons nos connaissances des « petites bêtes » et de leurs fonctions dans la nature :

MIEUX CONNAÎTRE LES AMIS du jardinier



LES DÉCOMPOSEURS



Cloportes

Ils mangent des feuilles et du bois en décomposition. On les trouve souvent dans le compost.



Vers de terre

Ils sont à la fois laboureurs, draineurs et décomposeurs. Évitez de retourner la terre pour ne pas les perturber.

LES POLLINISATEURS

En volant de fleur en fleur, les insectes pollinisateurs transportent involontairement le pollen et assurent ainsi la pollinisation de nombreux végétaux.



Abeille domestique

Appelée aussi abeille à miel (*Apis mellifera*), les apiculteurs l'élevent pour la production de miel et d'autres produits de la ruche. C'est un pollinisateur généraliste très efficace.



Abeilles sauvages

Rien que dans l'Hexagone, on recense près de 1000 espèces d'abeilles sauvages qui jouent un rôle aussi fondamental dans la pollinisation des plantes à fleurs que l'abeille domestique.



Bourçons

On compte 43 espèces de bourçons en métropole. Capables de faire vibrer les fleurs, ils sont très performants pour polliniser les tomates.



Papillons

De nombreuses espèces butinent les fleurs pour aspirer le nectar avec leur longue trompe, enroulée en spirale au repos.

UN PEU D'HISTOIRE

La maison des sœurs garde-malades



Dans les « années 60 » la maison située tout juste en face de l'ancienne école élémentaire hébergeait les Sœurs Garde-Malades qui accueillait les personnes souffrant de petits bobos.

Il s'agissait des Sœurs AGAPIT, PHILOMENE et LEOPOLDINE.

Elles se faisaient un malin plaisir à barbouiller du bleu de méthylène dans les gorges de ceux qui toussaient beaucoup.

Sœur AGAPIT et Sœur PHILOMENE ont été rappelées par leur Congrégation à Niederbronn-les-Bains, tandis que Sœur LEOPOLDINE a été missionnée pour exercer à l'hôpital de Moosch.